



extractor de aire



VENTILADOR AXIAL  
MANUAL DE INSTRUCCIONES

## CONTENIDO

Alcance de la entrega .....	7
Breve descripción .....	7 Normas
de funcionamiento .....	7
Clave de designación .....	8
Montaje .....	8
Ajuste del ventilador .....	9
Mantenimiento .....	
10 Normas de almacenamiento y transporte .....	10
Garantía del fabricante.....	11

Estas instrucciones de funcionamiento son el documento más importante para el funcionamiento y están dirigidas a especialistas, personal de mantenimiento y personal operativo. Las instrucciones de uso contienen información sobre el uso previsto, datos técnicos, funcionalidad y montaje del dispositivo y todas sus modificaciones.

El personal calificado y de mantenimiento debe tener capacitación en ventilación y debe realizar el trabajo de acuerdo con las normas locales de salud y seguridad, los códigos de construcción y las normas aplicables.

LEA ATENTAMENTE ESTE MANUAL ANTES DE INSTALAR EL APARATO.



EL CUMPLIMIENTO DE LAS NORMAS DE FUNCIONAMIENTO GARANTIZARÁ EL FUNCIONAMIENTO SEGURO DEL EQUIPO DURANTE TODA SU VIDA ÚTIL.

CONSERVE ESTE MANUAL MIENTRAS UTILICE EL DISPOSITIVO YA QUE CONTIENE TODAS LAS INSTRUCCIONES DE MANTENIMIENTO.

Este dispositivo no está diseñado para que lo usen personas (incluidos niños) con capacidades físicas, sensoriales o mentales restringidas o falta de experiencia o conocimiento, a menos que estén supervisados por una persona responsable de su seguridad.

Los niños deben ser supervisados para asegurarse de que no jueguen con el dispositivo.

El dispositivo puede ser utilizado por niños a partir de los 8 años y por personas con capacidades físicas, mentales o sensoriales limitadas o sin la experiencia y los conocimientos suficientes si están supervisados o han sido instruidos en el uso seguro del dispositivo y han entendido las instrucciones resultantes. peligros

No permita que los niños jueguen con el dispositivo.

La limpieza y el mantenimiento del usuario no deben ser realizados por niños sin supervisión.



Tome precauciones para evitar que el gas regrese a la habitación a través de salidas de humo abiertas u otros dispositivos de protección contra incendios.

La conexión a la red debe realizarse mediante un dispositivo de aislamiento de red con separación de contactos en todos los polos, que permita el aislamiento total en condiciones de sobretensión de categoría III e integrado en el cableado fijo de acuerdo con las normas de cableado.

Asegúrese de que el dispositivo esté desenchufado de la fuente de alimentación antes de quitar la protección.

Al instalar y operar el dispositivo, se deben observar estrictamente los requisitos de estas instrucciones de operación y las normas eléctricas, de construcción y de protección contra incendios aplicables específicas del país.

El dispositivo debe estar desconectado de la fuente de alimentación antes de cualquier trabajo de conexión, ajuste, mantenimiento y reparación.

El trabajo de instalación solo debe ser realizado por personal calificado que tenga un permiso válido para trabajos eléctricos en sistemas eléctricos de hasta 1000 V.

Lea las instrucciones de funcionamiento antes de realizar cualquier trabajo en el dispositivo. Antes de instalar el dispositivo, compruebe si hay defectos visibles en el impulsor, la carcasa o la rejilla. Además, debe asegurarse de que no haya objetos extraños en la carcasa que puedan dañar las palas del impulsor.

Durante el montaje, asegúrese de que la carcasa no se deforme. La deformación de la carcasa puede hacer que el motor se detenga y provoque ruidos fuertes.

Quedan prohibidos el uso inadecuado, los cambios y reelaboraciones no autorizados, así como las modificaciones del dispositivo.

El dispositivo no debe exponerse a la intemperie (lluvia, sol, etc.).

El aire de transporte no debe contener polvo, vapores, materias extrañas sólidas, sustancias pegajosas o materia fibrosa.

El dispositivo no está diseñado para usarse en un tratamiento inflamatorio y



entorno potencialmente explosivo que contenga, por ejemplo, vapores de alcohol, gasolina o insecticidas.

No cierre ni cubra las aberturas de entrada y salida para garantizar un flujo de aire óptimo.

No se sienta en el dispositivo ni deje ningún objeto sobre él.

Se cree que la información proporcionada en este manual es correcta en el momento de escribirlo. Para implementar los desarrollos técnicos actuales, la empresa se reserva el derecho de realizar cambios en el diseño, las propiedades técnicas y el volumen de suministro del dispositivo en cualquier momento.

Nunca toque el dispositivo con las manos mojadas.

Nunca toque el dispositivo descalzo.



DESPUÉS DEL FIN DE SU VIDA ÚTIL, EL DISPOSITIVO DEBE DESECHARSE POR SEPARADO.  
EL APARATO NO DEBE ELIMINARSE COMO DESECHO DOMÉSTICO SIN CLASIFICAR.

#### ALCANCE DE LA ENTREGA

Ventilador: 1 ud.

Tornillos y tacos: 4 uds.

Destornillador de plástico (solo para modelos con temporizador): 1 ud.

Instrucciones de funcionamiento: 1 ud.

Caja de embalaje: 1 ud.

#### BREVE DESCRIPCIÓN EI

producto descrito en las instrucciones de uso es un ventilador axial para la ventilación de espacios habitables de tamaño pequeño a mediano. El dispositivo es compatible con sistemas de tuberías con un diámetro de 100 mm.

El ventilador está equipado con una cubierta frontal automática que se abre cuando el ventilador está funcionando y se cierra cuando el ventilador no está funcionando, evitando el reflujo de aire cuando el ventilador está apagado.

#### NORMAS DE FUNCIONAMIENTO

El ventilador está diseñado para conectarse a una fuente de alimentación de CA monofásica. Los parámetros de la fuente de alimentación están indicados en el embalaje y/o en la caja.

La dirección del flujo de aire en el sistema se indica con una flecha en la carcasa del ventilador.

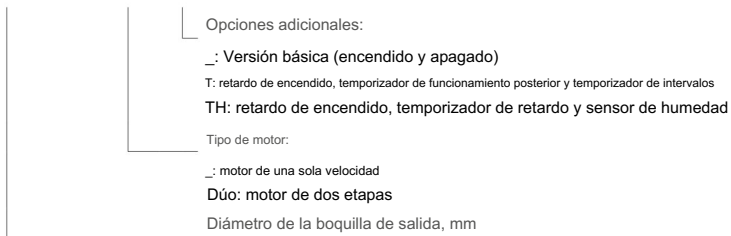
Grado de protección contra la entrada de cuerpos extraños y agua: IP44.

El ventilador está diseñado para su uso a temperaturas ambiente de +1 °C a +40 °C.

El dispositivo pertenece a los sistemas eléctricos de clase II y no tiene que estar conectado a tierra.

## CLAVE DE IDENTIFICACIÓN

### EXTRACTOR DE AIRE



## ASAMBLEA

El ventilador está diseñado para montaje en pared y conexión al conducto de ventilación o conducto de aire con el diámetro adecuado (Fig. 2).

Paso 1. Desconecte el dispositivo de la fuente de alimentación y asegúrese de que esté apagado (Fig. 3).

Paso 2. Dirija el cable de alimentación hasta el orificio de ventilación (Fig. 4).

Paso 3. Retire la cubierta de diseño del ventilador. Luego retire la cubierta del ventilador (Fig. 5).

Paso 4. Marque y taladre los orificios de montaje y monte el ventilador (Fig. 6-8).

Paso 5. Conecte el ventilador a la fuente de alimentación de acuerdo con el diagrama de conexión (Fig. 12-16).

Paso 6. Vuelva a colocar la cubierta en el bloque de terminales (Fig. 9) y la cubierta de diseño (Fig. 10) nuevamente en la carcasa del ventilador.

Paso 7. Restaure la energía al ventilador (Fig. 11).

Designaciones de terminales en los diagramas de conexión: L: fase; N:


cerro; S: interruptor externo; QF: disyuntor


El ventilador no arranca hasta que se coloca la cubierta frontal.


El ventilador no se pone en marcha hasta un minuto después de que se enciende la alimentación.



## AJUSTE DEL VENTILADOR

 **H**: Para configurar el punto de ajuste de humedad, gire la perilla del potenciómetro H en el sentido de las agujas del reloj para configurar el Encienda la humedad para aumentar y en sentido contrario a las agujas del reloj para disminuir en consecuencia (del 60% al 90%).

 **T<sub>i</sub>**: El cronómetro de intervalos se enciende y ajusta con el potenciómetro T<sub>i</sub>. Para apagar el cronómetro de intervalos, ajuste el potenciómetro T<sub>i</sub> en la posición más a la izquierda. Al girar el potenciómetro 1/3 en el sentido de las agujas del reloj, se establece el intervalo de tiempo en 6 horas, al girar 2/3 en 12 horas y al girar a la posición más a la derecha en 24 horas.

 **T<sub>off</sub>**: Para configurar el tiempo de retardo, gire la perilla del potenciómetro T<sub>off</sub> en el sentido de las agujas del reloj para aumentar el tiempo de retardo y en el sentido contrario a las agujas del reloj para disminuirlo (de 2 a 30 minutos).

¡Advertencia! Si el interruptor se abre dentro de los 60 segundos posteriores al cierre, el estado operativo del ventilador no cambia.

¡Advertencia! Después de cerrar el interruptor S, la cubierta frontal se abrirá en 1 minuto.

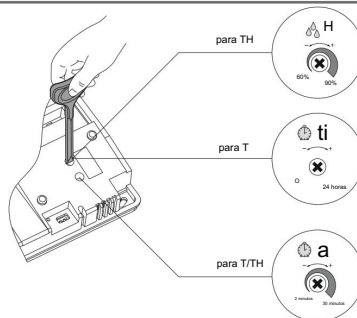
La tapa frontal se cierra 1 minuto después de abrir el interruptor S (en el modelo básico) o después de que haya transcurrido el tiempo de funcionamiento (en los modelos T y TH).



**NO UTILICE DESTORNILLADORES METÁLICOS, CUCHILLOS U OTROS OBJETOS AFILADOS PARA EVITAR DAÑOS EN EL TABLERO DE CONTROL.**

Se incluye un destornillador de plástico para configurar los parámetros del ventilador.

Utilícelo para configurar el tiempo de encendido, el tiempo de funcionamiento o la humedad de encendido.



## MANTENIMIENTO

Los trabajos de mantenimiento del ventilador deben realizarse como máximo al cabo de 6 meses.

Pasos de

mantenimiento: • Desconecte el ventilador de la fuente de alimentación y asegúrese de que esté apagado (Fig. 17). • Retire la cubierta frontal y limpie el ventilador con un paño suave o un cepillo (Fig. 18). • Enjuague la cubierta con agua corriente (Fig. 19). • Seque las superficies del ventilador. • Vuelva a colocar la tapa en el ventilador. • Conectar la fuente de alimentación (Fig. 20).

¡ADVERTENCIA! ¡Los componentes eléctricos deben protegerse contra salpicaduras de agua!

## NORMAS DE ALMACENAMIENTO Y TRANSPORTE

- El aparato en su embalaje original en una habitación ventilada a una temperatura de +5 °C a +40 °C y un humedad relativa hasta un máximo del 70%.
- Hay vapores y materias extrañas en el aire que pueden causar corrosión y dañar los sellos de los puertos no permitido.
- Utilice equipo de elevación cuando manipule para evitar posibles daños. • Se deben cumplir los requisitos de transporte para este tipo de carga. • El transporte con vehículos de cualquier tipo debe realizarse bajo protección constante contra influencias mecánicas y climáticas nocivas. Transporte el dispositivo únicamente en la posición de funcionamiento. • Realice los trabajos de carga y descarga con cuidado, protéjase de los impactos. • Antes de usar por primera vez después de transportarlo a bajas temperaturas, el dispositivo debe mantenerse a temperatura ambiente durante al menos 3-4 horas.

## GARANTÍA DEL FABRICANTE

El producto cumple con las normas y estándares europeos, las directivas sobre baja tensión y compatibilidad electromagnética. Por la presente declaramos que el producto cumple con los requisitos pertinentes de la Directiva 2014/30/EU sobre compatibilidad electromagnética, la Directiva de bajo voltaje 2014/35/EU y la Directiva 93/68/EEC sobre la marca CE.

Este certificado se emite después de que el producto haya sido probado para lo anterior.

El fabricante establece un período de garantía de 60 meses a partir de la fecha de venta al por menor, siempre que el consumidor cumpla con las normas de transporte, almacenamiento, montaje y uso.

En caso de mal funcionamiento del dispositivo causado por defectos de fábrica que se produzcan dentro del período de garantía, el consumidor tiene derecho a que el fabricante repare el dispositivo de forma gratuita a través de reparaciones en garantía.

Las reparaciones en garantía incluyen, en particular, trabajos para corregir defectos en el funcionamiento del dispositivo para garantizar que el dispositivo se utilice según lo previsto dentro del período de garantía.

Los defectos se subsanan reemplazando o reparando las piezas o unidades defectuosas del dispositivo.

El servicio de garantía no incluye: • mantenimiento técnico periódico • montaje/desmontaje del dispositivo • configuración del dispositivo Para la

reparación en garantía, el consumidor debe presentar el dispositivo, el manual de instrucciones con la fecha de compra anotada y el comprobante de pago que confirme la compra.

El modelo presentado del dispositivo debe corresponder al modelo especificado en el manual del usuario.

Para el servicio de garantía, comuníquese con el vendedor del dispositivo.

La garantía no se aplica en los siguientes casos: • El consumidor no proporciona el ventilador completo como se especifica en las instrucciones de funcionamiento, incluidas las fechadas Los consumidores desmantelaron partes del dispositivo.

• La no conformidad del modelo o marca del dispositivo con lo indicado en el embalaje y en el Manual de

instrucciones. • Mantenimiento técnico no oportuno del dispositivo por parte del

consumidor. • Daños externos infligidos por el consumidor a la carcasa y las unidades internas (excepto



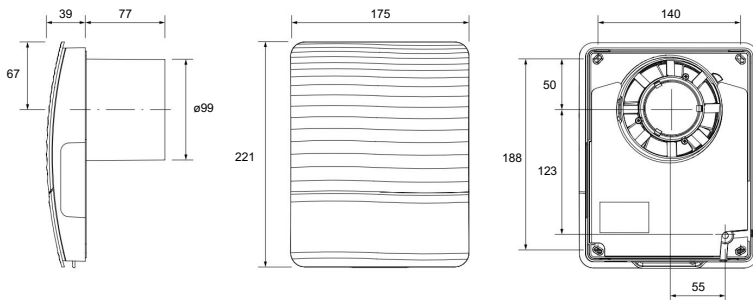
- Cambios en el dispositivo que son necesarios para la instalación).
- Cambios en la construcción del dispositivo o cambios técnicos en el dispositivo.
- Sustitución y uso de unidades o piezas no previstas por el fabricante.
- Uso inadecuado del dispositivo.
- Violación de las instrucciones de montaje del dispositivo por parte del consumidor.
- Violación por parte del consumidor de las normas que rigen el control del dispositivo.
- Conectar el dispositivo a una fuente de alimentación con un voltaje diferente al especificado en las instrucciones de funcionamiento.
- Avería del aparato por saltos de tensión en la red.
- Realización de una reparación independiente del dispositivo por parte de personas no autorizadas.
- Reparaciones del aparato por personas no autorizadas por el fabricante.
- Expiración del período de garantía del dispositivo.
- Violación de la normativa aplicable para el transporte del dispositivo por parte del consumidor.
- Violación de las normas sobre almacenamiento del dispositivo por parte del consumidor.
- Actuaciones ilícitas de terceros en relación con el dispositivo.
- Falla del dispositivo como resultado de fuerza mayor (incendio, inundación, terremoto, guerra, acción militar de cualquier tipo, bloqueos).
- Sellos faltantes, si así se prevé en las instrucciones de funcionamiento.
- La no presentación de las instrucciones de funcionamiento con la fecha comprobada de compra.
- Prueba de compra faltante que muestre la fecha de compra que confirme la compra.



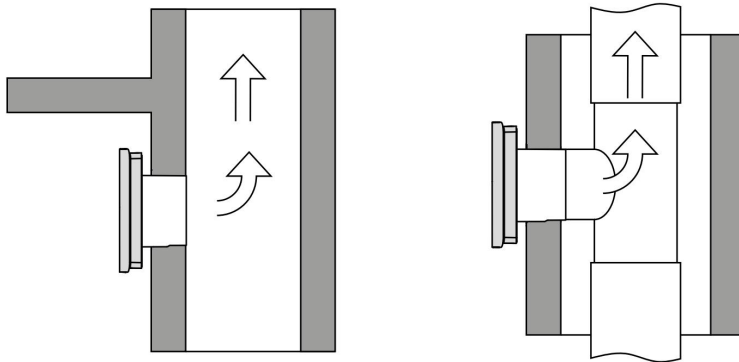
CUMPLA CON LOS REQUISITOS OPERATIVOS ACTUALES PARA ASEGURAR EL FUNCIONAMIENTO CORRECTO Y LA VIDA ÚTIL DEL DISPOSITIVO.



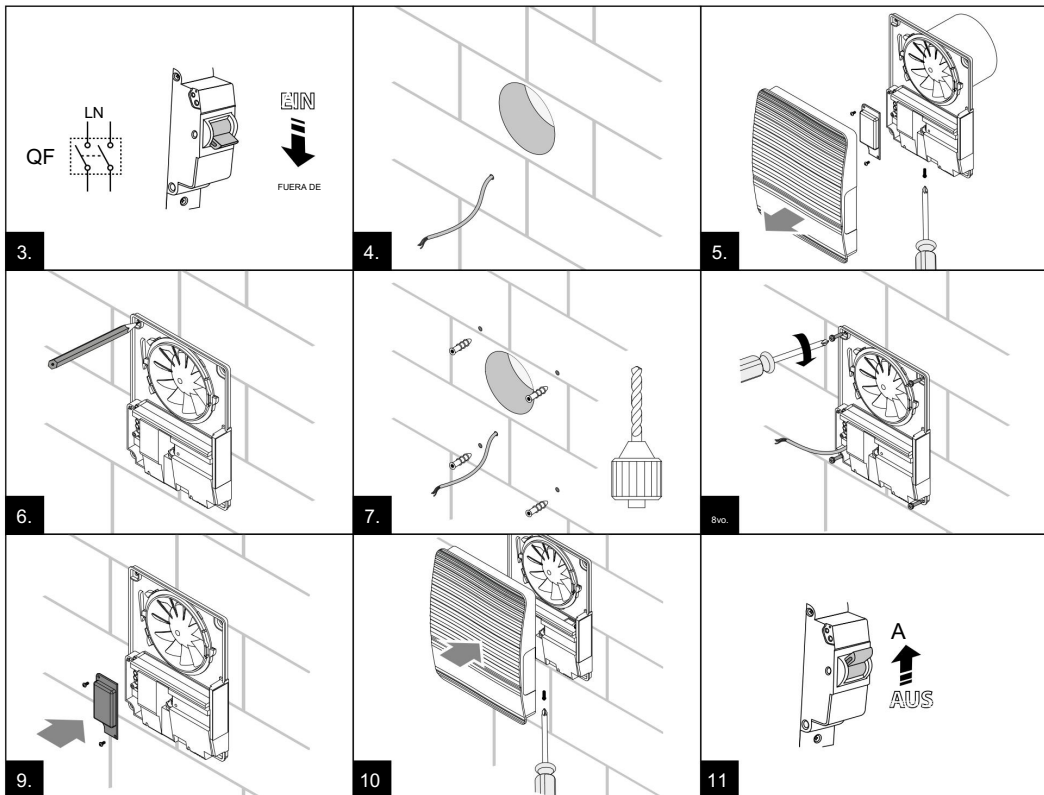
LAS RECLAMACIONES DE GARANTÍA SÓLO PUEDEN REALIZARSE SI EL DISPOSITIVO, EL RECIBO DE COMPRA Y LAS INSTRUCCIONES DE FUNCIONAMIENTO, EN LAS QUE SE ANOTA LA FECHA DE COMPRA, ESTÁN PRESENTES.



1.

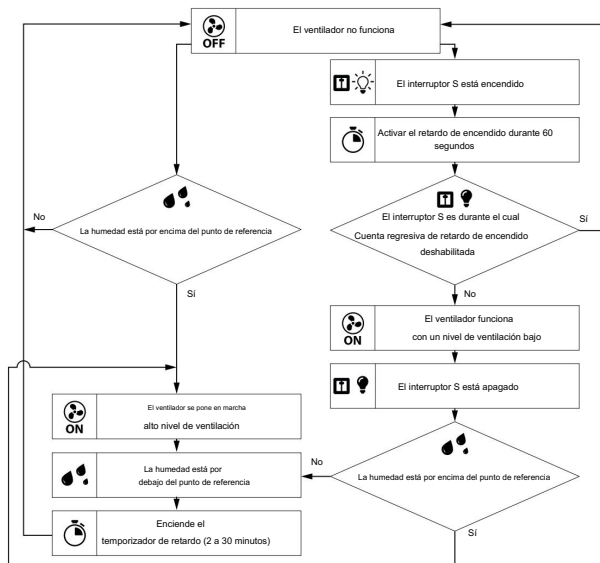
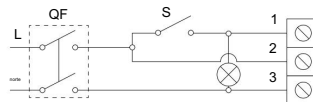
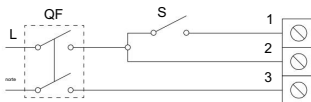


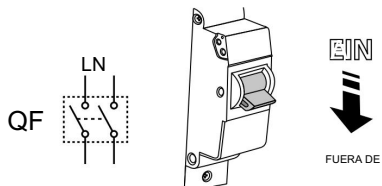
2.



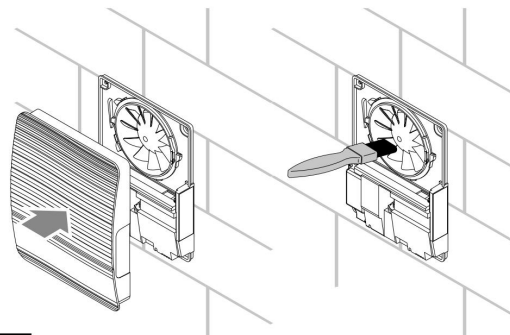


## EXTRACTOR DE AIRE

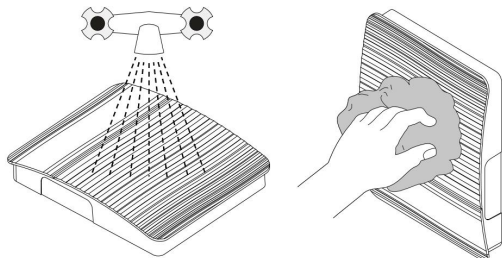




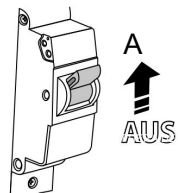
13



14



15



000000







marca de prueba

Vendido por  
(Nombre y sello del distribuidor)

Fecha de manufactura

fecha de venta

PROTOCOLO DE ACEPTACIÓN

El ventilador se reconoce como operativo.