



ventilateur d'extraction



VENTILATEUR AXIAL  
MANUEL D'UTILISATION

CONTENU	
Etendue de la livraison.....	7
Brève description .....	7
Consignes d'utilisation .....	
7 Légende de désignation .....	
8 Assemblage .....	
8 Réglage du ventilateur .....	9
Entretien .....	
10 Consignes de stockage et de transport. ....	10
Garantie du fabricant .....	11

Ce mode d'emploi est le document le plus important pour l'exploitation et s'adresse aux spécialistes, au personnel de maintenance et au personnel d'exploitation. Le mode d'emploi contient des informations sur l'utilisation prévue, les données techniques, la fonctionnalité et le montage de l'appareil et toutes ses modifications.

Le personnel qualifié et de maintenance doit avoir une formation en ventilation et doit effectuer les travaux conformément aux réglementations locales en vigueur en matière de santé et de sécurité, aux codes et normes du bâtiment.

LISEZ ATTENTIVEMENT CE MANUEL AVANT D'INSTALLER L'APPAREIL.



LE RESPECT DES RÈGLES D'EXPLOITATION ASSURERA UN FONCTIONNEMENT SÉCURISÉ  
DE L'ÉQUIPEMENT PENDANT TOUTE SA DURÉE DE VIE.

CONSERVEZ CE MANUEL PENDANT QUE VOUS UTILISEZ L'APPAREIL CAR IL  
CONTIENT TOUTES LES INSTRUCTIONS D'ENTRETIEN.

Cet appareil n'est pas destiné à être utilisé par des personnes (y compris les enfants) ayant des capacités physiques, sensorielles ou mentales restreintes ou un manque d'expérience ou de connaissances, à moins qu'elles ne soient supervisées par une personne responsable de leur sécurité.

Les enfants doivent être surveillés pour s'assurer qu'ils ne jouent pas avec l'appareil.

L'appareil peut être utilisé par des enfants à partir de 8 ans et des personnes ayant des capacités physiques, mentales ou sensorielles limitées ou sans expérience et connaissances suffisantes s'ils sont surveillés ou ont été formés à l'utilisation en toute sécurité de l'appareil et ont compris les conséquences qui en résultent. dangers.

Ne laissez pas les enfants jouer avec l'appareil.

Le nettoyage et l'entretien par l'utilisateur ne doivent pas être effectués par des enfants sans surveillance.



Prenez des précautions pour empêcher le retour de gaz dans la pièce par des événements de fumée ouverts ou d'autres dispositifs de protection contre les incendies.

Le raccordement au secteur doit être effectué à l'aide d'un dispositif de sectionnement du secteur avec séparation des contacts sur tous les pôles, permettant une isolation totale dans des conditions de catégorie de surtension III et intégré dans le câblage fixe conformément aux règles de câblage.

Assurez-vous que l'appareil est débranché de l'alimentation électrique avant de retirer la protection.

Lors de l'installation et de l'utilisation de l'appareil, les exigences de ce mode d'emploi et les normes électriques, de construction et de protection contre les incendies spécifiques au pays doivent être strictement respectées.

L'appareil doit être débranché de l'alimentation électrique avant tous les travaux de raccordement, de réglage, d'entretien et de réparation.

Les travaux d'installation ne doivent être effectués que par du personnel qualifié disposant d'un permis valide pour les travaux électriques sur les systèmes électriques jusqu'à 1000 V.

Lisez le mode d'emploi avant d'effectuer tout travail sur l'appareil.

Avant d'installer l'appareil, vérifiez qu'il n'y a pas de défauts visibles sur la roue, le boîtier ou la grille. De plus, il faut s'assurer qu'il n'y a pas de corps étrangers dans le boîtier qui pourraient endommager les pales de la roue.

Lors du montage, assurez-vous que le boîtier n'est pas déformé ! La déformation du boîtier peut faire caler le moteur et provoquer des bruits forts.

Une utilisation inappropriée, des modifications et des retouches non autorisées ainsi que des modifications de l'appareil sont interdites.

L'appareil ne doit pas être exposé aux éléments (pluie, soleil, etc.).

L'air de convoyage ne doit pas contenir de poussières, de vapeurs, de corps étrangers solides, de substances collantes ou de matières fibreuses.

L'appareil n'est pas destiné à être utilisé dans un traitement inflammatoire et



environnement potentiellement explosif contenant, par exemple, des vapeurs d'alcool, de l'essence ou des insecticides.

Ne fermez pas et ne couvrez pas les ouvertures d'entrée et de sortie pour assurer une circulation d'air optimale.

Ne vous asseyez pas sur l'appareil et ne laissez aucun objet dessus.

Les informations fournies dans ce manuel sont considérées comme correctes au moment de la rédaction. Afin de mettre en œuvre les développements techniques actuels, la société se réserve le droit d'apporter à tout moment des modifications à la conception, aux propriétés techniques et à l'étendue de la livraison de l'appareil.

Ne touchez jamais l'appareil avec les mains mouillées.

Ne touchez jamais l'appareil pieds nus.



APRÈS LA FIN DE VIE, L'APPAREIL DOIT ÊTRE ÉLIMINÉ SÉPARÉMENT.  
L'APPAREIL NE DOIT PAS ÊTRE JETÉ COMME DÉCHET MÉNAGER NON TRIÉ.

#### CONTENU DE LA LIVRAISON

Ventilateur : 1 pièce.

Vis et chevilles : 4 pièces.

Tournevis en plastique (uniquement pour les modèles avec minuterie) : 1 pc.

Mode d'emploi : 1 pièce.

Carton d'emballage : 1 pièce.

#### BRÈVE DESCRIPTION Le

produit décrit dans le mode d'emploi est un ventilateur axial pour la ventilation de petits et moyens espaces de vie. L'appareil est compatible avec les systèmes de tuyauterie d'un diamètre de 100 mm.

Le ventilateur est équipé d'un capot avant automatique qui s'ouvre lorsque le ventilateur fonctionne et se ferme lorsque le ventilateur ne fonctionne pas, empêchant le reflux d'air lorsque le ventilateur est éteint.

#### RÈGLES DE FONCTIONNEMENT

Le ventilateur est destiné à être raccordé à une alimentation CA monophasée. Les paramètres de l'alimentation sont indiqués sur l'emballage et/ou le boîtier.

La direction du flux d'air dans le système est indiquée par une flèche sur le boîtier du ventilateur.

Degré de protection contre la pénétration de corps étrangers et d'eau : IP44.

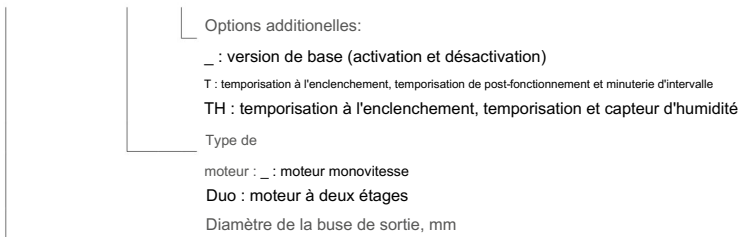
Le ventilateur est conçu pour une utilisation à des températures ambiantes de +1 °C à +40 °C.

L'appareil appartient aux systèmes électriques de classe II et n'a pas besoin d'être mis à la terre.



## CLÉ D'IDENTIFICATION

### VENTILATEUR D'ÉCHAPPEMENT



### ASSEMBLÉE

Le ventilateur est destiné au montage mural et au raccordement à la gaine de ventilation ou au conduit d'air avec le diamètre approprié (Fig. 2).

Étape 1. Débranchez l'appareil de l'alimentation électrique et assurez-vous que l'alimentation est coupée (Fig. 3).

Étape 2. Acheminez le câble d'alimentation jusqu'au trou d'aération (Fig. 4).

Étape 3. Retirez le couvercle design du ventilateur. Retirez ensuite le couvercle du ventilateur (Fig. 5).

Étape 4. Marquez et percez les trous de montage et montez le ventilateur (Fig. 6-8).

Étape 5. Connectez le ventilateur à l'alimentation électrique conformément au schéma de connexion (Fig. 12-16).

Étape 6. Remettez le couvercle sur le bornier (Fig. 9) et le couvercle design (Fig. 10) sur le boîtier du ventilateur.

Étape 7. Rétablissez l'alimentation du ventilateur (Fig. 11).

Désignation des bornes sur les schémas de raccordement : L : phase ;


N : zéro ; S : interrupteur externe ; QF : disjoncteur


Le ventilateur ne démarre pas tant que le capot avant n'est pas installé.


Le ventilateur ne démarre qu'une minute après la mise sous tension.



## RÉGLAGE DU VENTILATEUR

 **H**: Pour régler le point de consigne d'humidité, tourner le bouton du potentiomètre H dans le sens des aiguilles d'une montre pour Allumer l'humidité pour augmenter et dans le sens inverse des aiguilles d'une montre pour diminuer en conséquence (de 60 % à 90 %).

 **T<sub>i</sub>**: Le compteur d'intervalles est activé et réglé avec le potentiomètre T<sub>i</sub>. Pour désactiver le compteur d'intervalles, réglez le potentiomètre T<sub>i</sub> sur la position la plus à gauche. Tourner le potentiomètre de 1/3 dans le sens des aiguilles d'une montre règle l'intervalle de temps à 6 heures, tourner de 2/3 à 12 heures et tourner à l'extrême droite à 24 heures.

 **T<sub>off</sub>**: Pour régler le temps de retard, tournez le bouton du potentiomètre T<sub>off</sub> dans le sens horaire pour augmenter le temps de retard et dans le sens antihoraire pour le diminuer en conséquence (de 2 à 30 minutes).

Avertissement! Si l'interrupteur s'ouvre dans les 60 secondes après la fermeture, l'état de fonctionnement du ventilateur ne change pas.

Avertissement! Après avoir fermé l'interrupteur S, le capot avant s'ouvrira en 1 minute.

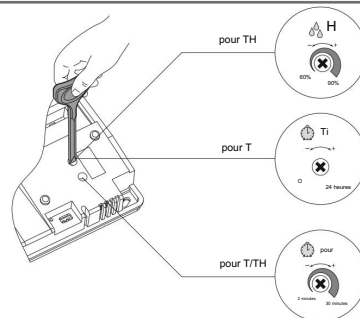
Le capot avant se ferme en 1 minute après l'ouverture de l'interrupteur S (sur le modèle de base) ou après l'écoulement du temps de poursuite (sur les modèles T et TH).



**N'UTILISEZ PAS DE TOURNEVIS EN MÉTAL, DE COUTEAUX OU D'AUTRES OBJETS POINTUS POUR ÉVITER D'ENDOMMAGER LE TABLEAU DE COMMANDE.**

Un tournevis en plastique pour régler les paramètres du ventilateur est inclus.

Utilisez-le pour régler l'heure d'enclenchement, la durée de fonctionnement ou l'humidité d'enclenchement.





## ENTRETIEN

Les travaux d'entretien du ventilateur doivent être effectués au plus tard tous les 6 mois.

Étapes de

maintenance : • Débranchez le ventilateur de l'alimentation électrique et assurez-vous que l'alimentation est coupée (Fig. 17). • Retirez le capot avant et nettoyez le ventilateur avec un chiffon doux ou une brosse (Fig. 18). • Rincez le couvercle sous l'eau courante (Fig. 19). • Essuyez les surfaces du ventilateur pour les sécher. • Remettez le couvercle sur le ventilateur. • Branchez l'alimentation (Fig. 20).

**AVERTISSEMENT!** Les composants électriques doivent être protégés contre les projections d'eau !

## RÈGLES DE STOCKAGE ET DE TRANSPORT

- L'appareil dans son emballage d'origine dans une pièce ventilée à une température de +5 °C à +40 °C et une humidité relative jusqu'à un maximum de 70%.
- Il y a des vapeurs et des corps étrangers dans l'air qui peuvent provoquer de la corrosion et endommager les joints d'orifice pas permis.
- Utilisez des engins de levage lors de la manutention pour éviter d'éventuels dommages. • Les exigences de transport pour ce type de fret doivent être respectées. • Le transport avec des véhicules de tout type doit être effectué sous une protection constante contre les influences mécaniques et météorologiques nocives. Ne transportez l'appareil qu'en position de fonctionnement. • Effectuez les travaux de chargement et de déchargement avec précaution, protégez-vous contre les chocs. • Avant la première utilisation après un transport à basse température, l'appareil doit être conservé à température ambiante pendant au moins 3-4 heures.

## GARANTIE DU FABRICANT

Le produit est conforme aux normes et standards européens, aux directives basse tension et compatibilité électromagnétique. Nous déclarons par la présente que le produit est conforme aux exigences pertinentes de la directive 2014/30/UE sur la compatibilité électromagnétique, de la directive basse tension 2014/35/UE et de la directive 93/68/CEE sur le marquage CE.

Ce certificat est délivré après que le produit a été testé pour ce qui précède.

Le fabricant fixe une période de garantie de 60 mois à compter de la date de vente au détail, à condition que le consommateur respecte les réglementations en matière de transport, de stockage, de montage et d'utilisation.

En cas de dysfonctionnements de l'appareil causés par des défauts d'usine survenus pendant la période de garantie, le consommateur a le droit de faire réparer gratuitement l'appareil par le fabricant par le biais de réparations sous garantie.

Les réparations sous garantie comprennent, en particulier, les travaux de réparation des défauts de fonctionnement de l'appareil afin de garantir que l'appareil est utilisé comme prévu pendant la période de garantie.

Les défauts sont corrigés par le remplacement ou la réparation des pièces ou unités défectueuses de l'appareil.

Le service de garantie ne comprend pas : • l'entretien

technique périodique • le montage/

démontage de l'appareil • la configuration

de l'appareil Pour une

réparation sous garantie, le consommateur doit présenter l'appareil, le manuel d'instructions avec la date d'achat notée et la preuve de paiement confirmant l'achat.

Le modèle présenté de l'appareil doit correspondre au modèle spécifié dans le manuel d'utilisation.

Pour le service de garantie, contactez le vendeur de l'appareil.

La garantie ne s'applique pas dans les cas suivants :

• Le consommateur ne fournit pas le ventilateur complet tel que spécifié dans le mode d'emploi, y compris ceux datés  
Les consommateurs ont démonté des pièces de l'appareil.

• Non-conformité du modèle ou de la marque de l'appareil avec ce qui est indiqué sur l'emballage et dans le  
Manuel d'utilisation.

• Maintenance technique non ponctuelle de l'appareil par le consommateur. • Dommages  
externes causés par le consommateur au boîtier et aux unités internes (à l'exception des



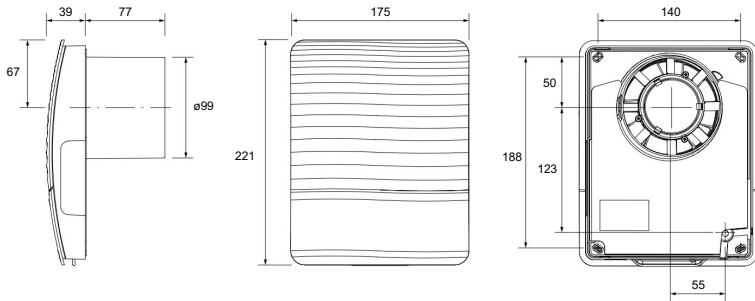
- Modifications de l'appareil nécessaires à l'installation).
- Modifications de la construction de l'appareil ou modifications techniques de l'appareil.
- Remplacement et utilisation d'unités ou de pièces non prévues par le fabricant.
- Utilisation incorrecte de l'appareil.
- Violation des instructions de montage de l'appareil par le consommateur.
- Violation par le consommateur des réglementations régissant le contrôle de l'appareil.
- Connecter l'appareil à une alimentation électrique avec une tension différente de celle indiquée dans le mode d'emploi.
- Défaillance de l'appareil suite à des sauts de tension dans le secteur.
- Réalisation d'une réparation indépendante de l'appareil par des personnes non autorisées.
- Réparations de l'appareil par des personnes non autorisées par le fabricant.
- Expiration de la période de garantie de l'appareil.
- Violation des réglementations applicables pour le transport de l'appareil par le consommateur.
- Violation de la réglementation sur le stockage de l'appareil par le consommateur.
- Actes illégaux de tiers en relation avec l'appareil.
- Défaillance de l'appareil suite à un cas de force majeure (incendie, inondation, tremblement de terre, guerre, action militaire de quelque type, blocages).
- Joints manquants si cela est prévu dans le mode d'emploi.
- Non présentation de la notice d'utilisation avec la date d'achat attestée.
- Preuve d'achat manquante indiquant la date d'achat confirmant l'achat.



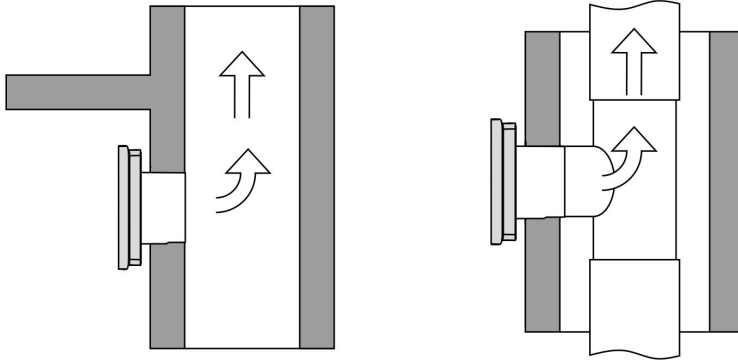
SATISFAIRE AUX EXIGENCES OPÉRATIONNELLES ACTUELLES POUR ASSURER LE FONCTIONNEMENT CORRECT ET LA LONGUE DURÉE DE VIE DE L'APPAREIL.



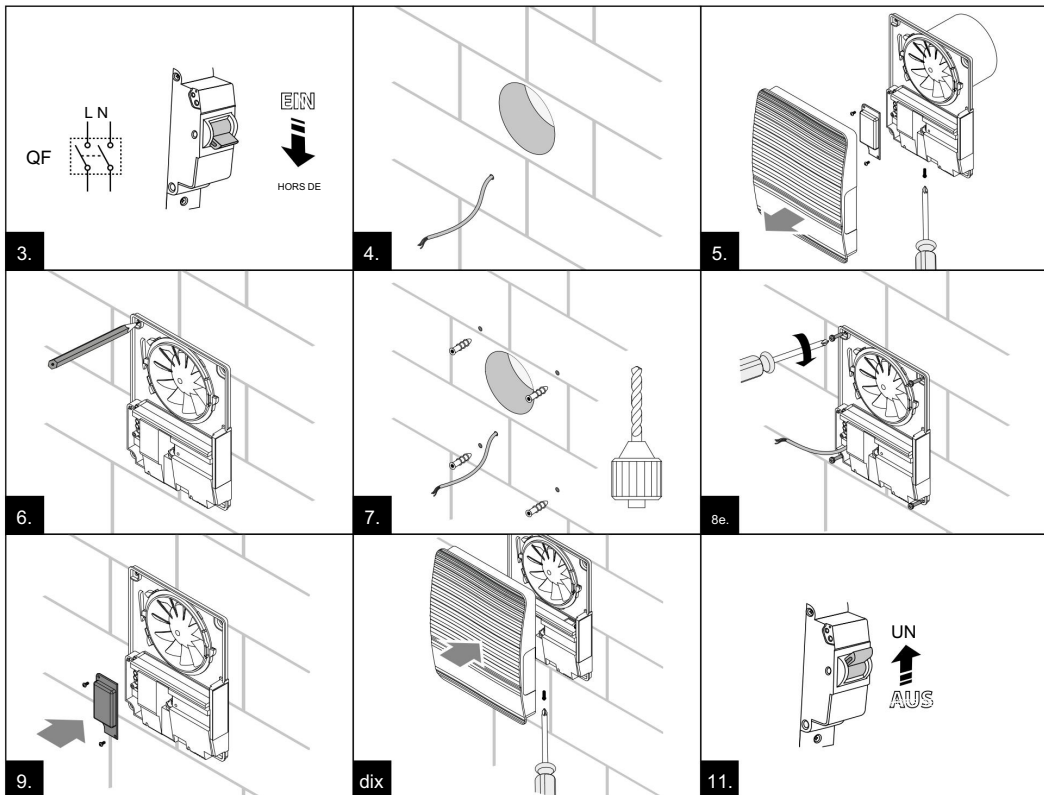
LES DEMANDES DE GARANTIE NE PEUVENT ÊTRE EFFECTUÉES QUE SI L'APPAREIL, LE REÇU D'ACHAT ET LE MODE D'EMPLOI, DANS LEQUEL LA DATE D'ACHAT EST NOTÉE, SONT PRÉSENTS.



1.

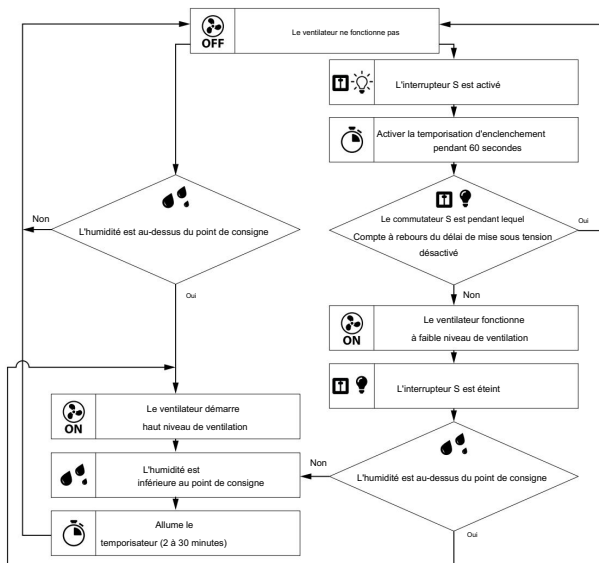
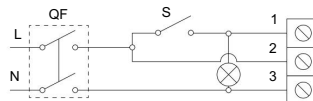
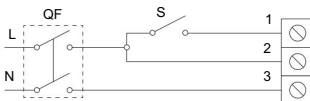


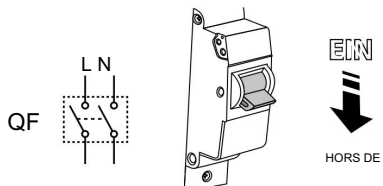
2.



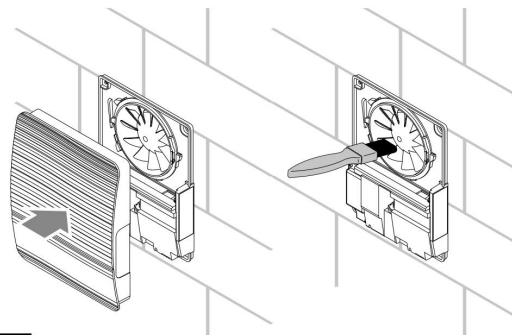


### VENTILATEUR D'ÉCHAPPEMENT

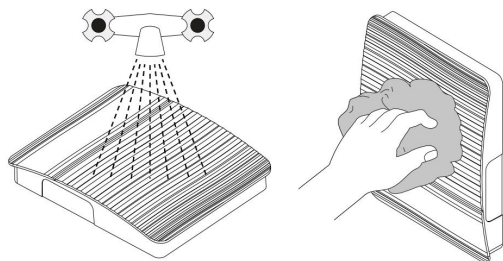




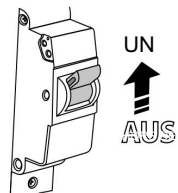
13.



14



15



16







marque de test

Vendu par  
(Nom et cachet du concessionnaire)

Date de fabrication

date de vente

LE PROTOCOLE D'ACCEPTATION

Le ventilateur est reconnu comme opérationnel