



Ventola di scarico



VENTILATORE ASSIALE
MANUALE OPERATIVO



CONTENUTO

Fornitura.....	7 Breve
descrizione	7 Norme di
esercizio	7 Chiave di
designazione.....	
8 Montaggio	
8 Regolazione della ventola	
9 Manutenzione	
10 Norme per lo stoccaggio e il trasporto.....	10 Garanzia del
produttore.....	11

Queste istruzioni per l'uso sono il documento più importante per il funzionamento e sono rivolte a specialisti, personale di manutenzione e personale operativo. Le istruzioni per l'uso contengono informazioni sull'uso previsto, dati tecnici, funzionalità e montaggio del dispositivo e tutte le sue modifiche.

Il personale qualificato e di manutenzione deve avere una formazione sulla ventilazione e deve svolgere il lavoro in conformità con le normative locali in materia di salute e sicurezza, i codici e gli standard edilizi.

LEGGERE ATTENTAMENTE QUESTO MANUALE PRIMA DI INSTALLARE L'APPARECCHIO.



**LA CONFORMITÀ ALLE NORMATIVE DI FUNZIONAMENTO GARANTIRÀ IL FUNZIONAMENTO SICURO
DELL'APPARECCHIATURA DURANTE LA SUA INTERA DURATA DI VITA.**

**CONSERVARE QUESTO MANUALE MENTRE SI UTILIZZA IL DISPOSITIVO IN QUANTO CONTIENE
TUTTE LE ISTRUZIONI PER LA MANUTENZIONE.**

Questo dispositivo non è destinato all'uso da parte di persone (compresi i bambini) con capacità fisiche, sensoriali o mentali limitate o mancanza di esperienza o conoscenza, a meno che non siano supervisionate da una persona responsabile della loro sicurezza.

I bambini devono essere sorvegliati per assicurarsi che non giochino con il dispositivo.

Il dispositivo può essere utilizzato da bambini di età pari o superiore a 8 anni e da persone con capacità fisiche, mentali o sensoriali limitate o prive di sufficiente esperienza e conoscenza se sono sorvegliate o sono state istruite sull'uso sicuro del dispositivo e ne hanno compreso le conseguenze pericolosi.

Non lasciare che i bambini giochino con il dispositivo.

La pulizia e la manutenzione da parte dell'utente non devono essere eseguite da bambini senza supervisione.



Adottare precauzioni per impedire il riflusso del gas nella stanza attraverso aperture di sfiato del fumo o altri dispositivi di protezione antincendio.

Il collegamento alla rete deve essere effettuato utilizzando un dispositivo di isolamento dalla rete con separazione dei contatti su tutti i poli, che consenta un isolamento totale in condizioni di categoria di sovratensione III e integrato nel cablaggio fisso in conformità con le regole di cablaggio.

Assicurarsi che il dispositivo sia scollegato dall'alimentazione prima di rimuovere la protezione.

Durante l'installazione e il funzionamento dell'apparecchio, devono essere rigorosamente rispettati i requisiti delle presenti istruzioni per l'uso e le norme elettriche, edilizie e di protezione antincendio applicabili specifiche del paese.

Il dispositivo deve essere scollegato dall'alimentazione prima di qualsiasi lavoro di collegamento, regolazione, manutenzione e riparazione.

I lavori di installazione devono essere eseguiti solo da personale qualificato in possesso di un'autorizzazione valida per lavori elettrici su impianti elettrici fino a 1000 V.

Leggere le istruzioni per l'uso prima di eseguire qualsiasi intervento sul dispositivo.

Prima di installare il dispositivo, controllarlo per difetti visibili sulla girante, sull'alloggiamento o sulla griglia. Inoltre, è necessario assicurarsi che non vi siano corpi estranei nell'alloggiamento che potrebbero danneggiare le pale della girante.

Durante il montaggio, assicurarsi che l'alloggiamento non sia deformato! La deformazione dell'alloggiamento può causare lo stallo del motore e causare forti rumori.

Sono vietati l'uso improprio, le modifiche e le modifiche non autorizzate nonché le modifiche al dispositivo.

Il dispositivo non deve essere esposto alle intemperie (pioggia, sole, ecc.).

L'aria di trasporto non deve contenere polvere, vapori, corpi estranei solidi, sostanze appiccicose o materia fibrosa.

Il dispositivo non è destinato all'uso in un ambiente infiammatorio e



ambiente potenzialmente esplosivo contenente, ad esempio, vapori di alcool, benzina o insetticidi.

Non chiudere o coprire le aperture di ingresso e uscita per garantire un flusso d'aria ottimale.

Si prega di non sedersi sul dispositivo o lasciare oggetti su di esso.

Si ritiene che le informazioni fornite in questo manuale siano corrette al momento della stesura. Al fine di implementare gli attuali sviluppi tecnici, l'azienda si riserva il diritto di apportare modifiche al design, alle proprietà tecniche e alla fornitura del dispositivo in qualsiasi momento.

Non toccare mai il dispositivo con le mani bagnate.

Non toccare mai il dispositivo a piedi nudi.



DOPO LA FINE VITA IL DISPOSITIVO DEVE ESSERE SMALTITO SEPARATEMENTE.
L'APPARECCHIO NON DEVE ESSERE SMALTITO COME RIFIUTO DOMESTICO INDIFFERENZIATO.

CONTENUTO DELLA CONSEGNA

Ventola: 1 pz.

Viti e tasselli: 4 pz.

Cacciavite in plastica (solo per modelli con timer): 1 pz.

Istruzioni per l'uso: 1 pz.

Cartone di imballaggio: 1 pz.

BREVE DESCRIZIONE

Il prodotto descritto nelle istruzioni per l'uso è un ventilatore assiale per la ventilazione di spazi abitativi di piccole e medie dimensioni. Il dispositivo è compatibile con sistemi di tubi con un diametro di 100 mm.

Il ventilatore è dotato di un coperchio frontale automatico che si apre quando il ventilatore è in funzione e si chiude quando il ventilatore non è in funzione, impedendo il riflusso dell'aria quando il ventilatore è spento.

REGOLE OPERATIVE

Il ventilatore è destinato al collegamento a un'alimentazione CA monofase. I parametri dell'alimentatore sono indicati sull'imballo e/o sull'astuccio.

La direzione del flusso d'aria nel sistema è indicata da una freccia sull'alloggiamento della ventola.

Grado di protezione contro l'ingresso di corpi estranei e acqua: IP44.

Il ventilatore è progettato per l'uso a temperature ambiente da +1 °C a +40 °C.

Il dispositivo appartiene agli impianti elettrici di classe II e non necessita di messa a terra.



CHIAVE DI IDENTIFICAZIONE

VENTOLA DI SCARICO

Opzioni aggiuntive:

_ : Versione base (accensione e spegnimento)

T: ritardo di accensione, timer di post-funzionamento e timer di intervallo

TH: ritardo all'accensione, timer di ritardo e sensore di umidità

Tipo di motore:

_ : motore a velocità singola

Duo: motore a due stadi

Diametro ugello di uscita, mm

MONTAGGIO

Il ventilatore è previsto per il montaggio a parete e il collegamento all'albero di ventilazione o al condotto dell'aria con il diametro appropriato (Fig. 2).

Passaggio 1. Scollegare il dispositivo dall'alimentazione e assicurarsi che l'alimentazione sia spenta (Fig. 3).

Passaggio 2. Far passare il cavo di alimentazione fino al foro di ventilazione (Fig. 4).

Passaggio 3. Rimuovere la copertura del design dalla ventola. Quindi rimuovere il copriventola (Fig. 5).

Passaggio 4. Contrassegnare e praticare i fori di montaggio e montare la ventola (Fig. 6-8).

Passaggio 5. Collegare il ventilatore all'alimentazione secondo lo schema di collegamento (Fig. 12-16).

Passaggio 6. Riposizionare il coperchio sulla morsettieria (Fig. 9) e il coperchio del design (Fig. 10) sull'alloggiamento della ventola.

Passaggio 7. Ripristinare l'alimentazione al ventilatore (Fig. 11).


Denominazioni dei morsetti sugli schemi di collegamento: L: fase; N:


zero; S: interruttore esterno; QF: interruttore automatico


La ventola non si avvia fino a quando non viene montato il coperchio anteriore.

La ventola non si avvia fino a un minuto dopo l'accensione.

REGOLAZIONE VENTOLA

 **H**: Per impostare il set point di umidità, ruotare in senso orario la manopola del potenziometro H per impostare il
Accendere l'umidità per aumentare e in senso antiorario per diminuire di conseguenza (dal 60% al 90%).

 **T_i**: Il timer a intervalli viene attivato e regolato con il potenziometro T_i. Per disattivare il timer a intervalli, impostare il potenziometro
T_i nella posizione più a sinistra. Ruotando il potenziometro di 1/3 in senso orario si imposta l'intervallo di tempo su 6 ore, ruotando 2/3
su 12 ore e ruotando all'estrema destra su 24 ore.

 **T_{off}**: Per impostare il tempo di ritardo, ruotare la manopola del potenziometro T_{off} in senso orario per aumentare il tempo di ritardo
e in senso antiorario per diminuirlo di conseguenza (da 2 a 30 minuti).

Avvertimento! Se l'interruttore si apre entro 60 secondi dalla chiusura, lo stato di funzionamento del ventilatore non cambia.

Avvertimento! Dopo aver chiuso l'interruttore S, il coperchio anteriore si aprirà entro 1 minuto.

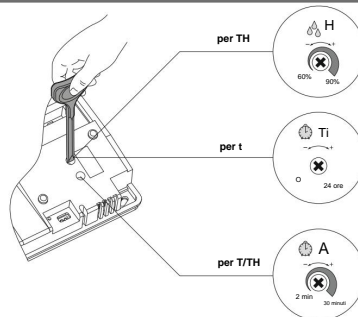
Il coperchio frontale si chiude entro 1 minuto dall'apertura dell'interruttore S (nel modello base) o dopo che è trascorso il
tempo di attesa (nei modelli T e TH).



**NON UTILIZZARE CACCIAVITI IN METALLO, COLTELLI O ALTRI OGGETTI
APPUNTITI PER EVITARE DI DANNEGGIARE IL QUADRO COMANDI.**

È incluso un cacciavite in plastica per l'impostazione dei
parametri della ventola.

Utilizzare questo per impostare l'ora di accensione, il tempo di
spegnimento o l'umidità di accensione.





MANUTENZIONE

I lavori di manutenzione sul ventilatore devono essere eseguiti al massimo dopo 6 mesi.

Operazioni di

manutenzione: • Scollegare il ventilatore dall'alimentazione e assicurarsi che l'alimentazione sia disinserita (Fig. 17). • Rimuovere il coperchio anteriore e pulire la ventola con un panno morbido o una spazzola (Fig. 18). • Sciacquare il coperchio sotto acqua corrente (Fig. 19). • Asciugare le superfici della ventola. • Riposizionare il coperchio sulla ventola. • Collegare l'alimentatore (Fig. 20).

AVVERTIMENTO! I componenti elettrici devono essere protetti dagli spruzzi d'acqua!

NORME DI STOCCAGGIO E TRASPORTO

- Il dispositivo nella confezione originale in un locale ventilato a una temperatura compresa tra +5 °C e +40 °C e a umidità relativa fino ad un massimo del 70%.
- Nell'aria sono presenti fumi e sostanze estranee che possono causare corrosione e danneggiare le guarnizioni delle porte non consentito.
- Utilizzare dispositivi di sollevamento durante la movimentazione per evitare possibili danni. • Devono essere soddisfatti i requisiti di trasporto per questo tipo di carico.
- Il trasporto con veicoli di qualsiasi tipo deve avvenire sotto costante protezione da dannosi influssi meccanici e atmosferici. Trasportare l'apparecchio solo in posizione operativa. • Eseguire i lavori di carico e scarico con attenzione, proteggersi dagli urti. • Prima del primo utilizzo dopo il trasporto a basse temperature, il dispositivo deve essere mantenuto a temperatura ambiente per almeno 3-4 ore.

GARANZIA DEL PRODUTTORE

Il prodotto è conforme alle norme e standard europei, alle direttive sulla bassa tensione e sulla compatibilità elettromagnetica. Si dichiara che il prodotto è conforme ai requisiti pertinenti della Direttiva 2014/30/UE sulla compatibilità elettromagnetica, Direttiva sulla bassa tensione 2014/35/UE e Direttiva 93/68/CEE sulla marcatura CE.

Questo certificato viene rilasciato dopo che il prodotto è stato testato per quanto sopra.

Il produttore stabilisce un periodo di garanzia di 60 mesi dalla data di vendita al dettaglio, a condizione che il consumatore rispetti le norme per il trasporto, lo stoccaggio, il montaggio e l'uso.

In caso di malfunzionamenti del dispositivo causati da difetti di fabbrica verificatisi durante il periodo di garanzia, il consumatore ha diritto alla riparazione gratuita del dispositivo da parte del produttore tramite riparazioni in garanzia.

Le riparazioni in garanzia comprendono, in particolare, i lavori per correggere i difetti nel funzionamento del dispositivo al fine di garantire che il dispositivo venga utilizzato come previsto entro il periodo di garanzia.

I difetti vengono eliminati sostituendo o riparando le parti o le unità difettose del dispositivo.

Il servizio di garanzia non comprende:

- manutenzione tecnica periodica
- montaggio/smontaggio del dispositivo
- configurazione del

dispositivo Per la riparazione in garanzia, il consumatore deve presentare il dispositivo, il manuale di istruzioni con annotata la data di acquisto e la ricevuta di pagamento a conferma dell'acquisto.

Il modello presentato del dispositivo deve corrispondere al modello specificato nel manuale dell'utente.

Per il servizio di garanzia, contattare il venditore del dispositivo.

La garanzia non si applica nei seguenti casi:

• Il consumatore non fornisce il ventilatore completo come specificato nelle istruzioni per l'uso, comprese quelle datate
I consumatori hanno smantellato parti del dispositivo.

- Difficoltà del modello o della marca del dispositivo rispetto a quanto riportato sull'imballo e nel documento Manuale operativo.
- Mancata manutenzione tecnica del dispositivo da parte del consumatore. • Danni esterni causati dal consumatore all'involucro e alle unità interne (eccetto quelli esterni)



Modifiche al dispositivo necessarie per l'installazione). • Modifiche alla costruzione del dispositivo o modifiche tecniche al dispositivo. • Sostituzione e utilizzo di unità o parti non previste dal produttore. • Uso improprio del dispositivo. • Violazione delle istruzioni di montaggio del dispositivo da parte del consumatore. • Violazione da parte del consumatore delle norme che regolano il controllo del dispositivo. • Collegare il dispositivo a un alimentatore con una tensione diversa da quella specificata nelle istruzioni per l'uso. • Guasto dell'apparecchio a causa di sbalzi di tensione nella rete. • Esecuzione di una riparazione indipendente del dispositivo da parte di persone non autorizzate. • Riparazioni del dispositivo da parte di persone non autorizzate dal produttore. • Scadenza del periodo di garanzia del dispositivo.

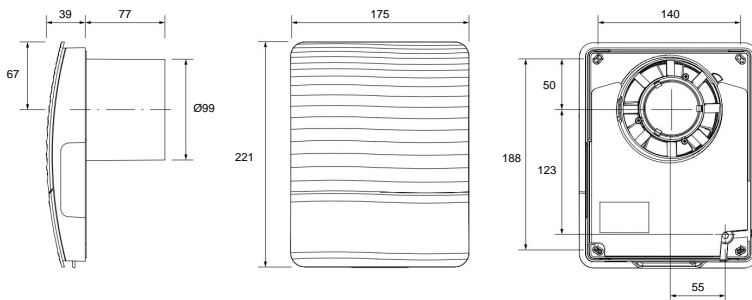
- Violazione delle norme vigenti per il trasporto del dispositivo da parte del consumatore. • Violazione delle norme sulla conservazione del dispositivo da parte del consumatore.
- Atti illeciti di terzi in relazione al dispositivo. • Guasto del dispositivo a causa di forza maggiore (incendio, inondazione, terremoto, guerra, azione militare di qualsiasi tipo, blocchi).
- Guarnizioni mancanti, se previste nelle istruzioni per l'uso. • Mancata presentazione delle istruzioni per l'uso con comprovata data di acquisto. • Prova d'acquisto mancante che mostri la data di acquisto a conferma dell'acquisto.



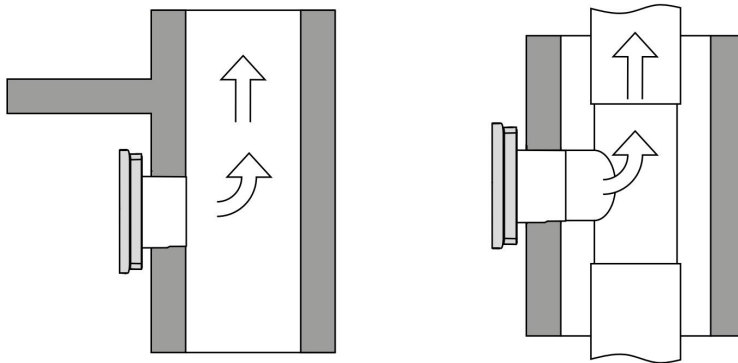
RISPONDERE AGLI PRESENTI REQUISITI OPERATIVI PER GARANTIRE IL CORRETTO FUNZIONAMENTO E LA LUNGA DURATA DEL DISPOSITIVO.



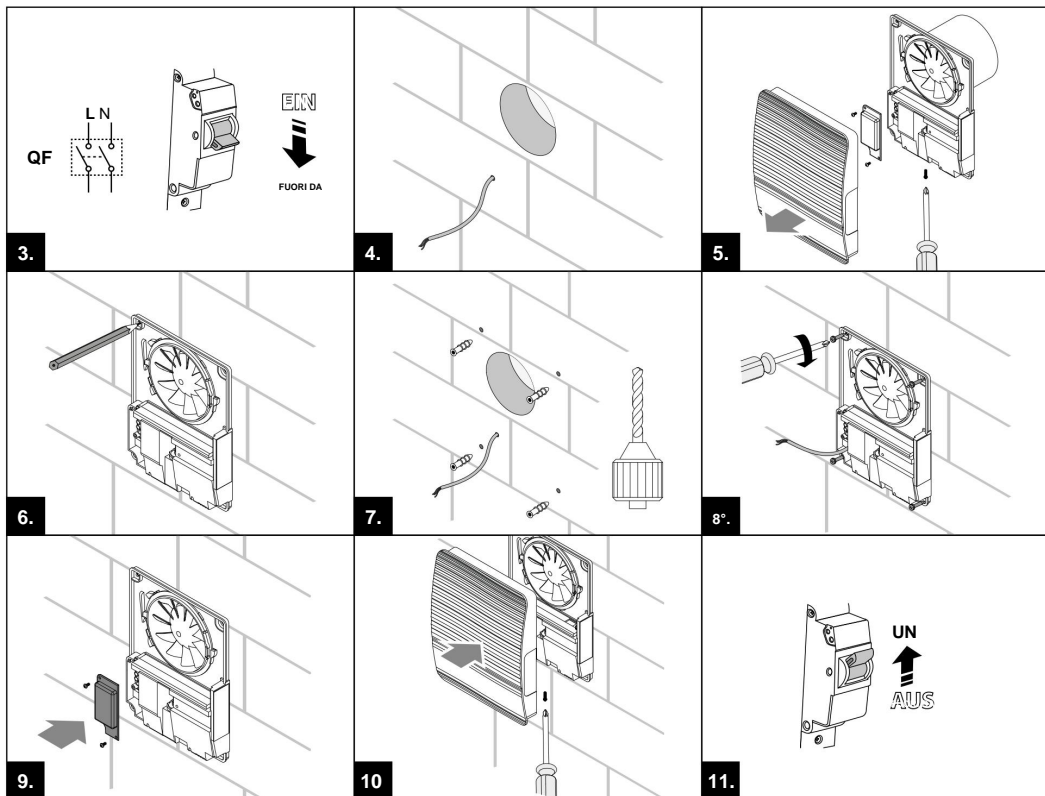
LE RICHIESTE DI GARANZIA SONO PRESENTI SOLO SE SONO PRESENTI IL DISPOSITIVO, LA SCONTRINO DI ACQUISTO E LE ISTRUZIONI PER L'USO, IN CUI È INDICATA LA DATA DI ACQUISTO.



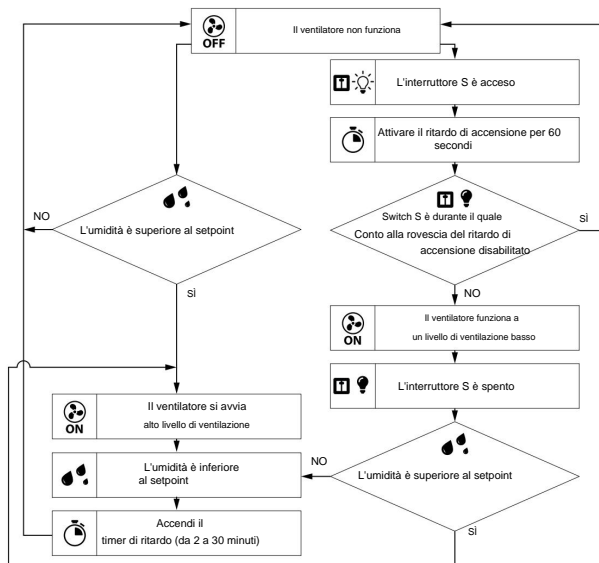
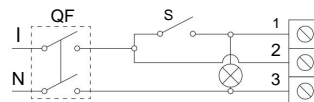
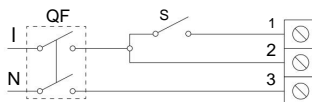
1.

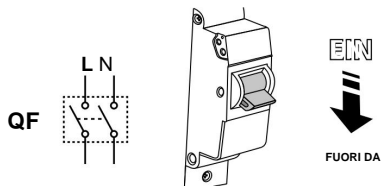


2.

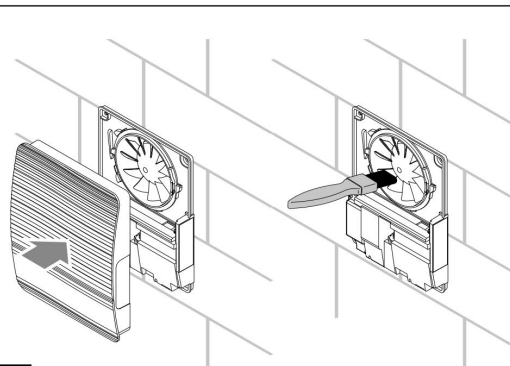


VENTOLA DI SCARICO

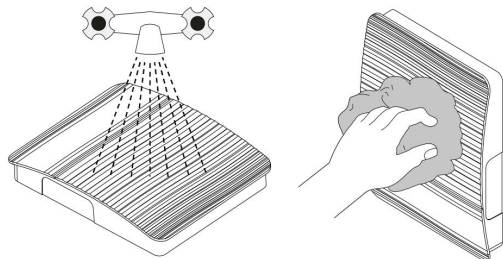




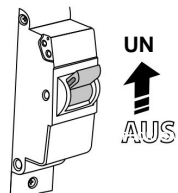
13.



14



15



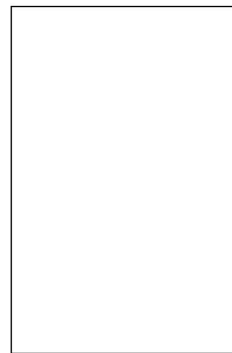
16




marchio di prova



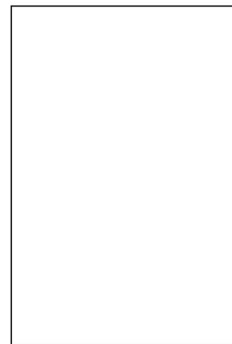
Venduto da
(Nome e timbro del concessionario)



Data di produzione



data di vendita



PROTOCOLLO DI ACCETTAZIONE

Il ventilatore viene riconosciuto come operativo